

# ACCENT COMMUNAUTAIRE

Variations de population à Ottawa selon le Recensement de 2011



## La population d'Ottawa est à la hausse!

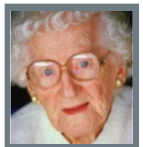
En 2011, on recensait 883 390 résidants dans la ville d'Ottawa. La population ottavienne a augmenté de 8,8 % dans l'ensemble entre 2006 et 2011. Ce chiffre constitue quasiment le double de la croissance de population enregistrée entre 2001

et 2006. À ce rythme, la population ottavienne franchira la barre du million d'habitants en 2016. La migration a été un facteur contributif clé de la hausse de population chez cette ville.

## Plus de la moitié de la population est âgée entre 25 et 64 ans

En 2011, 56 % de la population ottavienne étaient constitués d'adultes (de 25 à 64 ans). Les enfants et les adolescents (de 0 à 24 ans) composaient 31 % de la population, tandis que les aînés (65 ans et plus) comptaient pour 13 %. La distribution de la population ottavienne par groupe d'âges montre la même tendance au vieillissement que celle présente à l'échelon

national. Malgré ce phénomène, Ottawa a une population plus jeune (âge médian de 39,2 ans) à comparer à la moyenne provinciale (âge médian de 40,4 ans). Cette population plus jeune, qui découle de l'augmentation du nombre d'enfants et d'adolescents à Ottawa, peut aider à atténuer l'incidence d'une population vieillissante.



## Numéro 2014:1

Ce feuillet de renseignements s'inscrit dans une série de documents produite par le **Conseil de planification sociale d'Ottawa**, selon des données provenant du **Consortium de données communautaires d'Ottawa et de la région**.

Pour de plus amples renseignements, communiquez avec nous à [office@spcottawa.on.ca](mailto:office@spcottawa.on.ca) ou visitez-nous à [www.spcottawa.on.ca/fr](http://www.spcottawa.on.ca/fr)

## #CommunityFocus



LE CONSEIL DE  
PLANIFICATION  
SOCIALE D' OTTAWA





## Une main-d'œuvre vieillissante

Le marché de l'emploi d'Ottawa a besoin de jeunes travailleurs pour assurer son dynamisme. En 2011, il y avait 618 230 résidents en âge de travailler (soit de 15 à 64 ans). De ce nombre, 40,5 % étaient âgés de 45 à 64 ans. Ce groupe de travailleurs plus âgés a vécu un essor de presque le double du taux des travailleurs plus jeunes, soit ceux de 20 à 39 ans (15 % c. 8 %). On a recensé

juste assez de jeunes travailleurs âgés de 15 à 24 ans pour remplacer ceux âgés de 55 à 64 ans qui approchaient de leur retraite. Des soutiens et formations en emploi efficaces pour les jeunes sont donc nécessaires pour combler le fossé engendré par la main-d'œuvre vieillissante et soutenir l'essor économique de la ville.

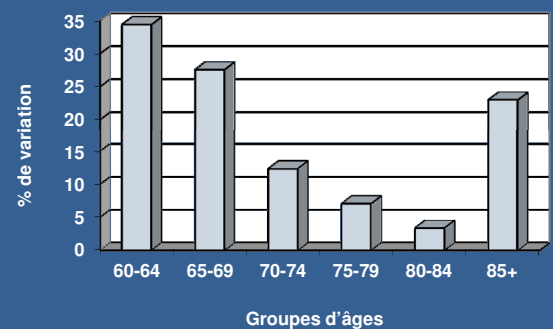
## Les groupes plus âgés (60 ans et plus) connaissent l'essor le plus rapide

Les adultes de plus de 60 ans constituent le groupe de la population qui connaît l'essor le plus rapide à Ottawa. En 2011, la ville comptait 167 000 résidents de plus de 60 ans. Entre 2006 et 2011, le nombre de résidents âgés de 60 à 64 ans a augmenté de 34,4 %, tandis que le nombre d'aînés âgés de 65 à 69 ans a augmenté de 27,6 %. Bien que les résidents de 60 à 64 ans font actuellement partie de la population active, ils prendront leur retraite au cours des prochaines années et pourraient nécessiter de plus amples services. La croissance rapide de la population aînée souligne le besoin urgent de services, notamment des aides au vieillissement à la maison et une protection des aînés fragilisés. Le nombre accru de femmes à comparer aux hommes est une considération importante des pourvoyeurs de services. Parmi les personnes de plus de 85 ans, on a recensé deux fois plus de femmes que d'hommes.

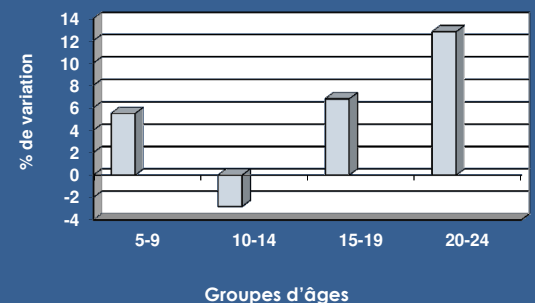
## La population des enfants et des adolescents est à la hausse

Le nombre d'enfants et d'adolescents de 0 à 24 ans vivant à Ottawa était de 272 835 en 2011. Le nombre des enfants âgés de 10 à 14 ans a diminué entre 2006 et 2011, mais tous les autres groupes d'âges ont connu des hausses de population. Les enfants de 0 à 4 ans et les adolescents de 20 à 24 ans ont connu les hausses les plus marquées (10,7 % et 12,8 %). Ces variations ont d'importantes incidences sur la prestation des services. Pour le groupe des plus jeunes, on note un besoin de services à la petite enfance et de services de garde. Des soutiens et formations en emploi efficaces sont nécessaires chez la population croissante des jeunes adultes de 20 à 24 ans, pour lutter contre les taux de chômage élevés, les perspectives d'emploi incertaines dans un marché du travail rempli de défis et les coûts de plus en plus élevés de l'enseignement supérieur.

Croissance en pourcentage (2006-2011) chez la population des 60 ans et plus, Ville d'Ottawa



Croissance en pourcentage (2006-2011) chez la population des enfants et des adolescents, Ville d'Ottawa



Source : Statistique Canada, Recensements de 2006 et de 2011.